

Согласовано
педагогическим советом
МБДОУ «Детский сад №143»
протокол № 5 от 19.03.2026

Утверждаю
Заведующий МБДОУ
«Детский сад №143»
Е.А. Краснова
Приказ № 29/26 от 23.03.2026

ОТЧЕТ О РЕЗУЛЬТАТАХ САМООБСЛЕДОВАНИЯ
МБДОУ «Детский сад № 143 комбинированного вида»
Советского района г. Казани
за 2025 календарный год



Документ подписан
электронной подписью

СВЕДЕНИЯ О СЕРТИФИКАТЕ ЭП

Сертификат: 00D2BE20CC33334D4411E730EE8F6BAF22
Владелец: Краснова Елена Александровна
Действителен с 27-05-2025 до 20-08-2026

В соответствии с Приказом Минобрнауки России от 14.06.2013 г. «Порядок проведения самообследования образовательной организации», Приказом Минобрнауки России от 10.12.2013 N1324 (ред. от 15.02.2017) «Об утверждении показателей деятельности образовательной организации, подлежащей самообследованию», во исполнение приказа «О проведении самообследования в ДОУ по итогам 2025 года» от 12 января 2026 г. № 6/25, в период 20.01.2025- 24.03.2025 г. проведено самообследование деятельности МБДОУ «Детский сад № 143» за 2025 год.

Цель самообследования – обеспечение доступности и открытости информации о деятельности образовательного учреждения.

Задачи самообследования: получение объективной информации о состоянии образовательной деятельности в учреждении; выявление положительных и отрицательных тенденций в образовательной деятельности; установление причин возникновения проблем и поиск путей их устранения.

Самообследование включает в себя аналитическую часть (оценку деятельности образовательного учреждения) и результаты анализа показателей деятельности учреждения за 2025 год.

Оценка деятельности детского сада осуществляется по следующим направлениям:

- оценка образовательной деятельности;
- оценка системы управления организации;
- оценка содержания и качества подготовки воспитанников к школьному обучению;
- оценка качества кадрового, учебно-методического, библиотечно-информационного обеспечения, материально-технической базы, оценка функционирования внутренней системы оценки качества образования.

Общие сведения об образовательном учреждении. Организационно-правовое обеспечение образовательной деятельности.

Наименование МБДОУ	Муниципальное бюджетное дошкольное образовательное учреждение «Детский сад № 143 комбинированного вида» Советского района г. Казани
Сокращенное название	МБДОУ «Детский сад № 143»
Историческая справка. Год постройки, реконструкция, капитальный ремонт	Муниципальное бюджетное дошкольное образовательное учреждение «Детский сад № 143 комбинированного вида» Советского района г. Казани. Основное здание функционирует с октября 2010 года. Второе здание функционирует с января 2022 г.
Устав	Утверждён в новой редакции приказом КЗИО Исполнительного комитета г. Казани 02.04.2019 г. № 555/КЗИО-ПК
Учредитель	Исполнительный комитет г. Казани в лице Управления образования ИКМО г. Казани; Комитет земельных и имущественных отношений
Правоустанавливающие документы	Выписка из реестра лицензий по состоянию на «02» марта 2022 г. Регистрационный №4841 от 18.02.2013г. Номер и дата приказа лицензирующего органа о предоставлении лицензии: приказ № 624/13 от 18.02.2013
Юридический адрес	Адрес: 420081, Республика Татарстан, г. Казань, проспект Альберта Камалева, д. 12А Телефон: факс (843) 222-54-08, (843)222-54-07
Фактический адрес	Адрес: 420081, Республика Татарстан, г. Казань, проспект Альберта Камалева, д. 12А Телефон: факс (843) 222-54-08, (843)222-54-07 2-е здание: Республика Татарстан, 420073 г. Казань, ул. Мансура Хасанова, д. 17А, телефон 8(843)590-04-03
Сайт/e-mail	Ds143.kzn@tatar.ru

	https://edu.tatar.ru/sovetski/page86011.htm https://vk.com/public216904844																										
Руководитель	Краснова Елена Александровна																										
Структура управления	<p>Управление МБДОУ осуществляется в соответствии с законом РФ «Об образовании» от 29 декабря 2012 г. № 273-ФЗ и на основании Устава детского сада.</p> <p>Управляет детским садом заведующий Краснова Елена Александровна.</p> <p>Организацию и контроль за качеством воспитательно - образовательного процесса осуществляет старший воспитатель Шакирзянова Р.М.</p> <p>Контроль за деятельностью детского сада осуществляет Учредитель.</p>																										
Коллегиальные формы самоуправления МБДОУ	<p>Общее собрание коллектива.</p> <p>Педагогический совет.</p>																										
Тип здания (краткая характеристика здания, территории)	<p>Основное здание: отдельно стоящее типовое трехэтажное здание, имеет развитую систему коммуникаций, общая площадь по зданию составляет 2187 кв. м.</p> <p>2-е здание: отдельно стоящее типовое двухэтажное здание, имеет развитую систему коммуникаций, общая площадь по зданию составляет 2211 кв. м.</p> <p>На территории основного и 2-го здания детского сада, для каждой группы есть отдельный участок, на котором размещены игровые постройки, установлены песочницы, имеются тентовые навесы. Существуют условия для организации игровой деятельности детей на свежем воздухе. Имеется физкультурная площадка с необходимым оборудованием. Вокруг здания оформлены клумбы и цветники.</p> <p>Вблизи детского сада расположены: Центр образования № 121, школа № 181.</p>																										
Модель МБДОУ (структура и количество групп, укомплектованность ДОУ, структурные компоненты, дополнительные помещения)	<p>Количество воспитанников всего: 337 человек (на декабрь 2025 года)</p> <p>Из них:</p> <ul style="list-style-type: none"> - в основном здании структура и количество групп рассчитаны на 110 мест. Фактическая мощность — 110. - во 2-м здании структура и количество групп рассчитаны на 140 мест. Фактическая мощность — 140 <p>Структурные компоненты:</p> <table border="1" style="width: 100%; border-collapse: collapse;"> <thead> <tr> <th style="text-align: left;">Основное здание:</th> <th style="text-align: left;">Второе здание:</th> </tr> </thead> <tbody> <tr> <td>групповые помещения - 6</td> <td>групповые помещения - 6</td> </tr> <tr> <td>кабинет заведующего - 1</td> <td>кабинет заведующего - 1</td> </tr> <tr> <td>методический кабинет - 1</td> <td>методический кабинет - 1</td> </tr> <tr> <td>кабинет учителя - логопеда - 1</td> <td>кабинет учителя - логопеда - 1</td> </tr> <tr> <td>музыкальный зал-1</td> <td>музыкальный зал-1</td> </tr> <tr> <td>физкультурный зал - 1</td> <td>физкультурный зал - 1</td> </tr> <tr> <td>пищеблок - 1</td> <td>пищеблок - 1</td> </tr> <tr> <td>прачечная - 1</td> <td>прачечная - 1</td> </tr> <tr> <td>медицинский кабинет -1</td> <td>медицинский кабинет -1</td> </tr> <tr> <td>кабинет татарского языка – 1</td> <td>комната психологической</td> </tr> <tr> <td>кабинет педагога-психолога – 1</td> <td>разгрузки -1</td> </tr> <tr> <td>кабинет дополнительного образования-1</td> <td>кабинет для преподавателей -1</td> </tr> </tbody> </table>	Основное здание:	Второе здание:	групповые помещения - 6	групповые помещения - 6	кабинет заведующего - 1	кабинет заведующего - 1	методический кабинет - 1	методический кабинет - 1	кабинет учителя - логопеда - 1	кабинет учителя - логопеда - 1	музыкальный зал-1	музыкальный зал-1	физкультурный зал - 1	физкультурный зал - 1	пищеблок - 1	пищеблок - 1	прачечная - 1	прачечная - 1	медицинский кабинет -1	медицинский кабинет -1	кабинет татарского языка – 1	комната психологической	кабинет педагога-психолога – 1	разгрузки -1	кабинет дополнительного образования-1	кабинет для преподавателей -1
Основное здание:	Второе здание:																										
групповые помещения - 6	групповые помещения - 6																										
кабинет заведующего - 1	кабинет заведующего - 1																										
методический кабинет - 1	методический кабинет - 1																										
кабинет учителя - логопеда - 1	кабинет учителя - логопеда - 1																										
музыкальный зал-1	музыкальный зал-1																										
физкультурный зал - 1	физкультурный зал - 1																										
пищеблок - 1	пищеблок - 1																										
прачечная - 1	прачечная - 1																										
медицинский кабинет -1	медицинский кабинет -1																										
кабинет татарского языка – 1	комната психологической																										
кабинет педагога-психолога – 1	разгрузки -1																										
кабинет дополнительного образования-1	кабинет для преподавателей -1																										
Режим работы	<p>Общий режим работы ДОУ: с 7.30 до 18.00, выходные дни – суббота и воскресенье.</p> <p>Организуется дежурная группа с 7.00 до 7.30 ч., с 18.00 до 19.00 час.</p>																										

І. Аналитическая часть

І. Оценка образовательной деятельности

Образовательная деятельность в Детском саду организована в соответствии с Федеральным законом от 29.12.2012 № 273-ФЗ «Об образовании в Российской Федерации», ФГОС дошкольного образования. С 01.01.2021 Детский сад функционирует в соответствии с требованиями СП 2.4.3648-20 «Санитарно-эпидемиологические требования к организациям воспитания и обучения, отдыха и оздоровления детей и молодежи», а с 01.03.2021 — дополнительно с требованиями СанПиН 1.2.3685-21 «Гигиенические нормативы и требования к обеспечению безопасности и (или) безвредности для человека факторов среды обитания».

Образовательная деятельность ведется на основании утвержденной образовательной программы дошкольного образования (ОП ДО), которая составлена в соответствии с Федеральным государственным образовательным стандартом дошкольного образования (ФГОС ДО), Федеральной образовательной программой дошкольного образования (ФОП ДО) и санитарно-эпидемиологическими правилами и нормативами.

С 1.09.2023 г. образовательная деятельность в ДОУ ведется по Основной общеобразовательной программе - образовательной программе дошкольного образования МБДОУ «Детский сад №143», разработанной в соответствии с федеральным государственным образовательным стандартом дошкольного образования (в редакции приказа Минпросвещения России от 8 ноября 2022 г. № 955, зарегистрировано в Минюсте России 6 февраля 2023 г., регистрационный № 72264) и федеральной образовательной программой дошкольного образования (утверждена приказом Минпросвещения России от 25 ноября 2022 г. № 1028, зарегистрировано в Минюсте России 28 декабря 2022 г., регистрационный № 71847) (далее – ФОП ДО).

– Программа состоит из обязательной и вариативной частей. Обязательная часть ОП ДО оформлена с учетом ФОП ДО. Вариативная часть включает – *региональную образовательную программу дошкольного образования «Сөөнеч» – «Радость познания».*

– Образовательный процесс для детей с ОВЗ осуществляется в соответствии с адаптированной образовательной программой дошкольного образования для детей с ТНР (ОНР), которая разработана на основании Федеральной адаптированной образовательной программы дошкольного образования.

Созданная РППС в детском саду учитывает особенности реализуемой ОП ДО. В каждой возрастной группе имеется достаточное количество современных развивающих пособий и игрушек. В каждой возрастной группе РППС обладает свойствами открытой системы и выполняет образовательную, развивающую, воспитывающую, стимулирующую функции. Образовательная деятельность по ОП ДО осуществляется в группах общеразвивающей и комбинированной направленности.

В дошкольном учреждении функционирует 12 групп: 6 групп в основном здании и 6 групп во втором здании, укомплектованных по возрастному принципу

Из них:

на декабрь 2025 г.					
Основное здание			2-е здание		
группа	кол-во групп	кол-во детей	группа	кол-во групп	кол-во детей
Вторая младшая	2	52	Младше-средняя	1	30
Средняя	1	32	Средняя	1	30
Старшая	2	55	Старшая	2	56

Подготовительная логопедическая	1	33 Из них 15 логоп.)	Подготовительная	1	23
	1		Подготовительная логопедическая	1	26 (из них 14 логоп)
всего		172	всего		165

Итого **337** детей.

Воспитательная работа. Реализация цели и задач программы воспитания осуществлялась по основным направлениям:

- развитие основ нравственной культуры;
- формирование основ семейных и гражданских ценностей;
- формирование основ гражданской идентичности;
- формирование основ социокультурных ценностей;
- формирование основ межкультурного взаимодействия;
- формирование основ информационной культуры;
- формирование основ экологической культуры;
- воспитание культуры труда.

Для реализации программы воспитания был оформлен календарный план воспитательной работы, который включает в себя общесадовские и групповые мероприятия. План составлен с учетом федерального календарного плана воспитательной работы.

Чтобы выбрать стратегию воспитательной работы, в 2025 году проводился анализ состава семей воспитанников.

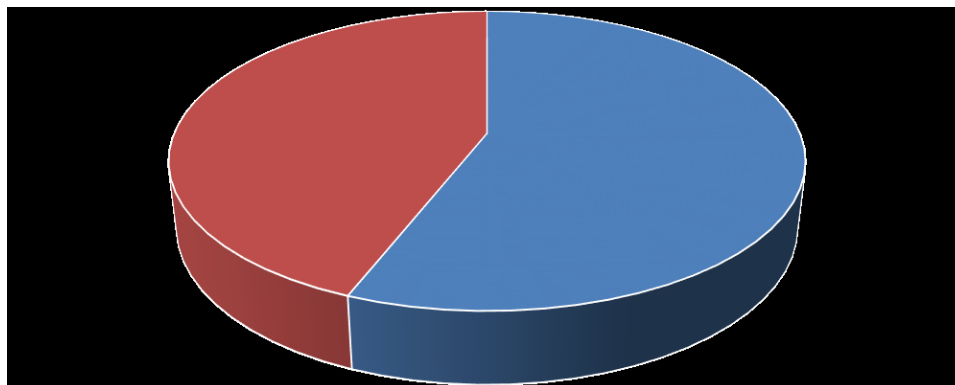
Количество семей		Социальный статус родителей			
329		Семьи риска	Многодетные семьи	Семьи, имеющие ребенка инвалида	СВО
Полных	Неполных				
289	40	0	32	2	9

Социальный анализ семей воспитанников показал, что дети в основном воспитываются в полных семьях (88%), родители которых заботятся о воспитании детей, развитии у них разносторонних потребностей. Воспитательная работа строится с учетом индивидуальных особенностей детей, с использованием разнообразных форм и методов, в тесной взаимосвязи воспитателей, специалистов и родителей.

Дополнительное образование. В детском саду созданы условия для развития творческого потенциала детей через предоставление дополнительных платных образовательных и иных услуг. Кружковая работа позволяет наиболее эффективно развивать воспитанников и повышать показатели по определенным направлениям развития детей. Направления дополнительных образовательных услуг определены в соответствии с запросами родителей воспитанников, с учетом интересов воспитанников.

№	Виды дополнительных образовательных услуг	Периодичность
1	«Kids club English»	5 раз в нед.
2	«I speak English»	5 раз в нед.
2	«Умный малыш»	2 раза в нед.
3	«АБВГД-ейка»	2 раз в нед.
4	«Мастерская чудес»	2 раза в нед.
6	«Веселые нотки»	2 раза в нед.

Охват детей кружковой деятельностью



Кружковая деятельность реализована в соответствии с дополнительной общеобразовательной программой, рабочими программами. Охват детей дополнительными платными образовательными услугами - 149 детей (44%).

Дополнительное образование в детском саду реализуется достаточно активно.

Вывод: все нормативные локальные акты в части содержания, организации образовательного процесса в детском саду имеются в наличии. Все возрастные группы укомплектованы полностью. Вакантных мест не имеется. Реализуются приоритетные направления работы. Образовательная деятельность в ДОО в течение отчетного периода осуществлялась в соответствии с требованиями действующего законодательства.

II. Оценка системы управления организации

Управление Детским садом осуществляется в соответствии с действующим законодательством и уставом Детского сада. Управление Детским садом строится на принципах единоначалия и коллегиальности. Коллегиальными органами управления являются педагогический совет, общее собрание работников. Единоличным исполнительным органом является руководитель — заведующий.

Органы управления, действующие в Детском саду

Наименование органа	Функции
Заведующий	Контролирует работу и обеспечивает эффективное взаимодействие структурных подразделений организации, утверждает штатное расписание, отчетные документы организации, осуществляет общее руководство Детским садом
Педагогический совет	Осуществляет текущее руководство образовательной деятельностью Детского сада, в том числе рассматривает вопросы: <ul style="list-style-type: none">• развития образовательных услуг;• регламентации образовательных отношений;• разработки образовательных программ;• выбора учебников, учебных пособий, средств обучения и воспитания;• материально-технического обеспечения

	<p>образовательного процесса;</p> <ul style="list-style-type: none"> • аттестации, повышения квалификации педагогических работников; • координации деятельности методических объединений
Общее собрание работников	<p>Реализует право работников участвовать в управлении образовательной организацией, в том числе:</p> <ul style="list-style-type: none"> • участвовать в разработке и принятии коллективного договора, Правил трудового распорядка, изменений и дополнений к ним; • принимать локальные акты, которые регламентируют деятельность образовательной организации и связаны с правами и обязанностями работников; • разрешать конфликтные ситуации между работниками и администрацией образовательной организации; • вносить предложения по корректировке плана мероприятий организации, совершенствованию ее работы и развитию материальной базы

Структура и система управления соответствуют специфике деятельности Детского сада. По итогам 2025 года система управления Детского сада оценивается как эффективная, позволяющая учесть мнение работников и всех участников образовательных отношений. В следующем году изменение системы управления не планируется. Вывод: МБДОУ № 143 зарегистрировано и функционирует в соответствии с нормативными документами в сфере образования. Структура и механизм управления дошкольным учреждением определяют его стабильное функционирование. Управление Детским садом осуществляется на основе сочетания принципов единоначалия и коллегиальности на аналитическом уровне.

III. Оценка содержания и качества подготовки обучающихся:

Содержание образовательных программ Детского сада соответствует основным положениям возрастной психологии и дошкольной педагогики. Формами организации педагогического процесса в МБДОУ являются:

- занятия в рамках образовательной программы;
- образовательная деятельность в режимных моментах;
- самостоятельная деятельность;
- деятельность по интересам: кружки, студии.

Занятия организуются в соответствии с учебным планом. Образовательная деятельность строилась по комплексно-тематическому принципу на основе интеграции образовательных областей. Работа над темой велась как на занятиях, так и в процессе режимных моментов и самостоятельной деятельности детей в обогащенных по теме развивающих центрах. Количество занятий и их длительность определены таблицей 6.6 СанПиН 1.2.3685-21 и зависят от возраста ребенка.

Реализация ОП ДО строилась в соответствии с образовательными областями

- «Физическое развитие»;
- «Социально-коммуникативное развитие»;
- «Познавательное развитие»;
- «Художественно-эстетическое развитие»;
- «Речевое развитие».

Результаты освоения ОП ДО представлены в Программе в виде планируемых результатов

дошкольного образования. Педагогическая диагностика достижения планируемых результатов осуществляется в соответствии с ФГОС ДО. Особенности организации педагогической диагностики соответствуют особенностям, указанным в пункте 16 ФОП ДО. Педагогическая диагностика достижения планируемых результатов направлена на изучение деятельностных умений ребенка, его интересов, предпочтений, способов взаимодействия со взрослыми и сверстниками. Она позволяет выявлять особенности и динамику развития ребенка, составлять на основе полученных данных индивидуальные образовательные маршруты освоения образовательной программы, своевременно вносить изменения в планирование, содержание и организацию образовательной деятельности (п.16.1 ФОП ДО).

Цель педагогической диагностики, а также особенности ее проведения определяются требованиями ФГОС ДО (п.4.3.ФГОС ДО). При реализации Программы может проводиться оценка индивидуального развития детей, которая осуществляется педагогом в рамках педагогической диагностики.

Целевые ориентиры не являются основанием для их формального сравнения с реальными достижениями детей и не могут служить основанием для оценки качества дошкольного образования. Поэтому применять целевые ориентиры в качестве показателей педагогической диагностики нельзя (п. 4.3 ФГОС ДО).

Данные положения подчеркивают направленность педагогической диагностики на оценку индивидуального развития детей дошкольного возраста, на основе которой определяется эффективность педагогических действий и осуществляется их дальнейшее планирование. Результаты педагогической диагностики могут использоваться исключительно для решения следующих образовательных задач: индивидуализации образования (в том числе поддержки ребенка, построения его образовательной траектории или профессиональной коррекции особенностей его развития); оптимизации работы с группой детей.

Педагогическая диагностика организуется педагогами в несколько этапов. На начальном этапе освоения ребенком образовательной программы в зависимости от времени его поступления в дошкольную группу проводится стартовая диагностика. На завершающем этапе освоения программы его возрастной группой проводится заключительная, финальная диагностика. При проведении диагностики на начальном этапе учитывается адаптационный период пребывания ребенка в группе. Сравнение результатов стартовой и финальной диагностики позволяет выявить индивидуальную динамику развития ребенка.

Педагогическая диагностика завершается анализом полученных данных, на основе которых педагог выстраивает взаимодействие с детьми, организует РППС, мотивирующую активную творческую деятельность обучающихся, составляет индивидуальные образовательные маршруты освоения образовательной Программы, осознанно и целенаправленно проектирует образовательный процесс.

Анализ уровня освоения образовательной программы воспитанниками.

	Начало года		Конец года
	высокий	средний	низкий
Художественно-эстетическое	20%	30%	49%
	27%	43%	28%
	40%	34%	25%
Физическое	18%	38%	42%
	33%	53%	12%
	33%	55%	
Социально-коммуникативное	26%	45%	28%
	33%	53%	12%
	33%	55%	
Познавательное	21%	36%	
	33%	55%	

	низкий	41%	11%
Речевое	высокий	14%	25%
	средний	32%	57%
	низкий	52%	16%

Таким образом, результаты за год показывают позитивную динамику в большинстве направлений развития, особенно в физическом и познавательном аспектах. Следовательно, образовательные задачи, которые были поставлены перед педагогическим коллективом, были успешно выполнены.

Работа с детьми с ОВЗ

В 2025 учебном году коррекционную помощь в комбинированных группах получали 29 ребенка с ТНР. Коррекционная работа проводилась с использованием наглядных, практических и словесных методов обучения и воспитания с учетом психофизического состояния детей, с использованием дидактического материала. Коррекционная работа проводилась по следующим направлениям: накопление и актуализация словаря, уточнение лексико-грамматических категорий, развитие фонематических представлений, коррекция нарушений звукопроизношения, развитие связной речи.

Вывод: образовательный процесс в Детском саду организован в соответствии с требованиями, предъявляемыми ФГОС ДО и ФОП ДО, и направлен на сохранение и укрепление здоровья воспитанников, предоставление равных возможностей для полноценного развития каждого ребенка. Общая картина оценки индивидуального развития позволила выделить детей, которые нуждаются в особом внимании педагога и в отношении которых необходимо скорректировать, изменить способы взаимодействия, составить индивидуальные образовательные маршруты.

IV. Оценка организации воспитательно-образовательного процесса

В 2025 году в соответствии с Федеральным законом от 8 августа 2024 года №328-ФЗ «О внесении изменений в статьи 29 и 47 Федерального закона "Об образовании в Российской Федерации"» в детском саду снижена бюрократическая нагрузка на воспитателей и педагогов. Воспитатели ведут 2 документа: табель посещаемости и календарно-тематическое планирование. Это закреплено в локальных актах детского сада.

В основе образовательного процесса в Детском саду лежит взаимодействие педагогических работников, администрации и родителей. Основными участниками образовательного процесса являются дети, родители, педагоги.

Образовательная программа дошкольного учреждения определяет содержание и организацию образовательного процесса для детей дошкольного возраста и направлена на формирование общей культуры, развитие физических, интеллектуальных и личностных качеств, обеспечивающих социальную успешность, сохранение и укрепление здоровья детей дошкольного возраста. Организация воспитательно-образовательного процесса осуществляется на основании режима дня, сетки занятий, которые не превышают норм предельно допустимых нагрузок, соответствуют требованиям СанПиН и организуются педагогами Детского сада на основании календарно-тематического планирования.

Продолжительность занятий соответствует СанПиН 1.2.3685-21 и составляет в группах с детьми:

- от 1,5 до 3 лет — до 10 минут;
- от 3 до 4 лет — до 15 минут;
- от 4 до 5 лет — до 20 минут;
- от 5 до 6 лет — до 25 минут;
- от 6 до 7 лет — до 30 минут.

Между занятиями в рамках образовательной деятельности предусмотрены перерывы продолжительностью не менее 10 минут.

Основной формой детской деятельности является игра. Образовательная деятельность с детьми строится с учетом индивидуальных особенностей детей и их способностей. Выявление и развитие способностей воспитанников осуществляется в любых формах образовательного процесса.

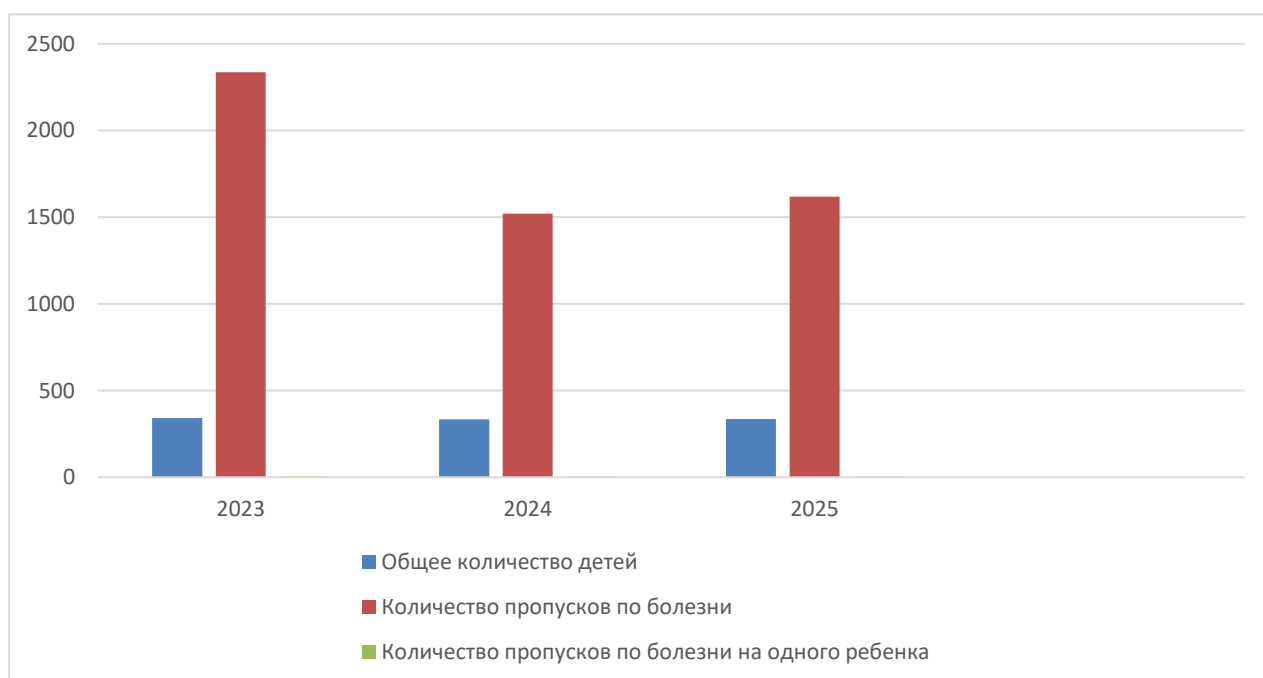
В рамках реализации годового плана работы в течение года проводились мероприятия для родителей с использованием форм работы онлайн и офлайн.

В течение года проводилась систематическая работа, направленная на сохранение и укрепление физического, психического и эмоционального здоровья детей, по профилактике нарушений осанки и плоскостопия у детей. Педагоги Детского сада строят образовательную деятельность с учетом здоровья и индивидуальных особенностей детей.

Оздоровительный процесс включает в себя:

- профилактические, оздоровительные мероприятия;
- общеукрепляющую терапию (витамиотерапия, полоскание горла, применение фитонцидов);
- организацию рационального питания (четырёхразовый режим питания);
- санитарно-гигиенические и противоэпидемиологические мероприятия;
- двигательную активность;
- комплекс закаливающих мероприятий;
- использование здоровьесберегающих технологий и методик (дыхательные гимнастики, индивидуальные физические упражнения, занятия в сухом бассейне);
- режим проветривания и кварцевания.

Отчетный период	2023	2024	2025
Общее количество детей	341	334	337
Количество пропусков по болезни	2336	1521	1617
Количество пропусков по болезни на одного ребенка	6,8	4,5	4,8



Для снижения заболеваемости и пропусков в детском саду систематически проводятся консультации с родителями на темы: «Личная гигиена ребенка. Профилактика кожных

заболеваний, педикулеза», «Правила рационального питания дошкольника. Организация рационального питания в детском саду и дома», «Профилактика простудных заболеваний», «Ребенок на каникулах - соблюдение режима в праздничные дни. Профилактика бытового травматизма. Правила поведения на льду, воде», «Что семья должна знать о профилактических прививках. Значение профилактических прививок для детей и взрослых», «Что семья должна знать о туберкулезе. Значение диагностической пробы МАНТУ для ранней диагностики туберкулеза», «Профилактика нарушений опорно-двигательного аппарата, плоскостопия. Охрана зрения и слуха у детей» и т.д.

Вывод: воспитательно-образовательный процесс в Детском саду строится с учетом требований санитарно-гигиенического режима в дошкольных учреждениях. Выполнение детьми программы осуществляется на хорошем уровне. Годовые задачи реализованы в полном объеме. В Детском саду систематически организуются и проводятся различные тематические мероприятия. Содержание воспитательно-образовательной работы соответствует требованиям социального заказа (родителей), обеспечивает развитие детей за счет использования образовательной программы. Организация педагогического процесса отмечается гибкостью, ориентированностью на возрастные и индивидуальные особенности детей, что позволяет осуществить личностно ориентированный подход к детям.

Формирование основ безопасного поведения у дошкольников. В течение года в рамках реализации плана работы по основам безопасного поведения у дошкольников были проведены тематические мероприятия с участием родителей воспитанников и инспекторов ГИБДД. Среди них: акции, досуги и развлечения, физкультурные мероприятия. В рамках тематической недели «Внимание, дети!» был организован смотр-конкурс рисунков. Дети просматривали мультфильмы «Азбука безопасности на дороге», участвовали в квесте со станцией «Знатоки ПДД». В детском саду была проведена «Неделя ПДД».

Детский сад принял участие в районном онлайн-конкурсе открыток по пропаганде БДД «Регулировщик – главный на дороге», в семейном конкурсе по пропаганде безопасного поведения на дороге «Заботливая мама».

В рамках физического развития проводились спортивные мероприятия, посвященные дню Матери и Дню защитника Отечества – согласно календарному плану воспитательной работы Детского сада.

Вынос Государственных флагов РФ и РТ. В 2025 году в рамках патриотического воспитания продолжалась работа по формированию представлений о государственной символике РФ и РТ: изучение государственных символов: гербов, флагов и гимнов РФ и РТ. Деятельность была направлена на формирование у дошкольников ответственного отношения к государственным символам страны.

Каждый понедельник в детском саду проводится Церемония выноса флага под гимны Российской Федерации и Республики Татарстан с участием детей старших и подготовительных групп.

Историческое просвещение воспитанников и их родителей. В течение года со всеми участниками образовательных отношений были проведены тематические мероприятия. Так, в рамках реализации плана с дошкольниками проводились тематические беседы и занятия, на которых педагоги рассказывали о военно-исторических объектах, памятниках истории и культуры. Была проведена большая концертная программа для старшего поколения, посвященная 80-летию со Дня Победы в ВОВ с участием воспитанников и педагогов ДОУ. В преддверии праздника 9 мая был проведен «Бессмертный полк» с участием воспитанников, родителей и педагогов. Детский сад участвовал и занимал призовые места в таких конкурсах, как «Живет Победа в поколениях», «Юный экскурсовод», «Солдатка хат», «Связь времен».

Сопровождение воспитанников – детей участников СВО. С учетом рекомендаций Минпросвещения и годового плана работы ДОО педагог-психолог оказывал адресную

помощь воспитанника, родители которого являются участниками специальной военной операции (СВО). Комплексную психологическую помощь специалист оказывал на основании согласия родителей.

Год защитника Отечества и 80-летия Победы в Великой Отечественной войне 1941–1945 годов. В течение года со всеми участниками образовательных отношений были проведены тематические мероприятия. Так, в рамках реализации плана с дошкольниками проводились тематические беседы и занятия.

С помощью родителей воспитанников были организованы тематические уголки-выставки, посвященные участникам ВОВ. Дети, педагоги и родители участвовали в районных и городских конкурсах, в преддверии 9 мая был проведен концерт для старшего поколения и «Бессмертный полк» с участием воспитанников и родителей.

«Движение первых». В 2025 году детский сад присоединился к пилотному проекту «Движение первых». Шеф-школой детского сада является МАОУ «Лицей №121 им. Героя Советского Союза С.А. Ахтямова». В детском саду проводились мероприятия «Знакомство с «Движением первых», «День матери» с участием школьников и учителей лицея.

В год защитника Отечества была организована выставка рисунков «Защитники Родины»

Вывод: воспитательно-образовательный процесс в Детском саду строится с учетом требований санитарно-гигиенического режима в дошкольных учреждениях. Выполнение детьми программы осуществляется на хорошем уровне. Годовые задачи реализованы в полном объеме. В Детском саду систематически организуются и проводятся различные тематические мероприятия. Содержание воспитательно-образовательной работы соответствует требованиям социального заказа (родителей), обеспечивает развитие детей за счет использования образовательной программы. Организация педагогического процесса отмечается гибкостью, ориентированностью на возрастные и индивидуальные особенности детей, что позволяет осуществить лично ориентированный подход к детям.

V. Оценка качества кадрового обеспечения

Общей целью кадровой политики и профессионального совершенствования педагогов в ДОУ выступает развитие их ценностной ориентации (на ребенка, на деятельность, направленную на развитие детей, на собственное совершенствование); мотивов и профессиональных потребностей, а также профессиональных знаний, умений и профессионально-значимых качеств личности.

Наличие в дошкольной организации педагогических кадров:

должность	количество
Старший воспитатель	1
Инструктор по физической культуре	1
Музыкальные руководители	2
Учитель-логопед	2
Педагог -психолог	0
Воспитатель по обучению татарскому языку	1
Воспитатели	17
Всего педагогов	24

Уровень кадрового обеспечения учреждения:

год	Всего педагогов	Высшее	Высшее педагогическое (из них)	Средне-специальное	Средне-специальное педагогическое	Незаконченное высшее
2023	22	15	12	7	5	
2024	23	16	15	6	6	1
2025	24	17	15	7	7	

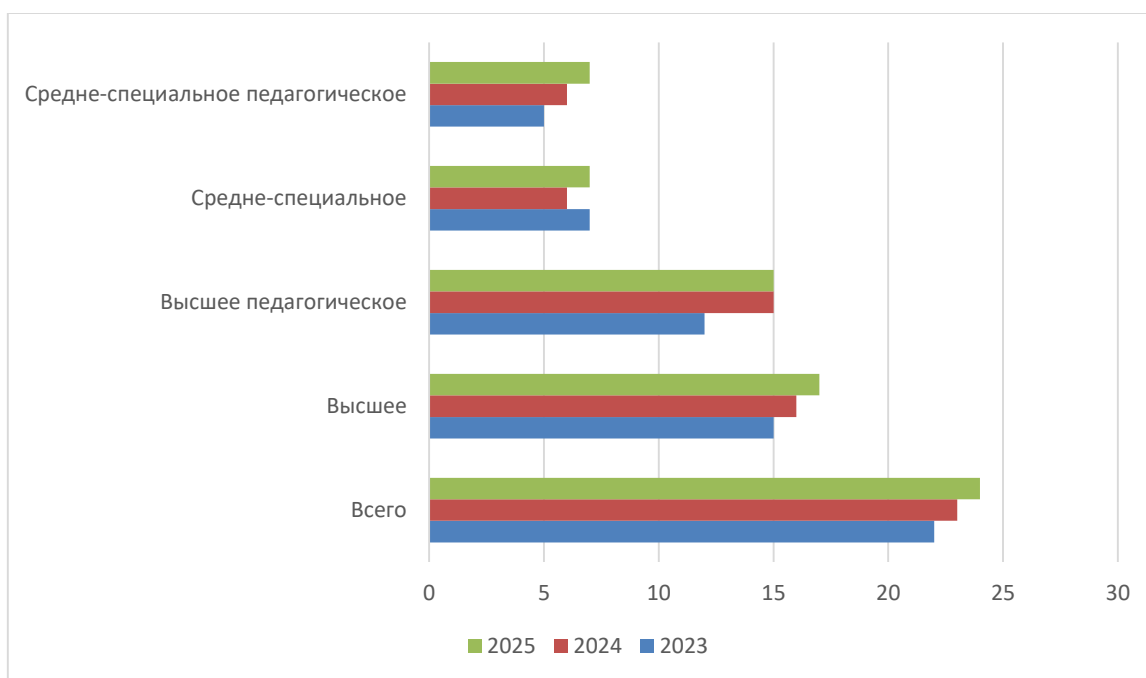
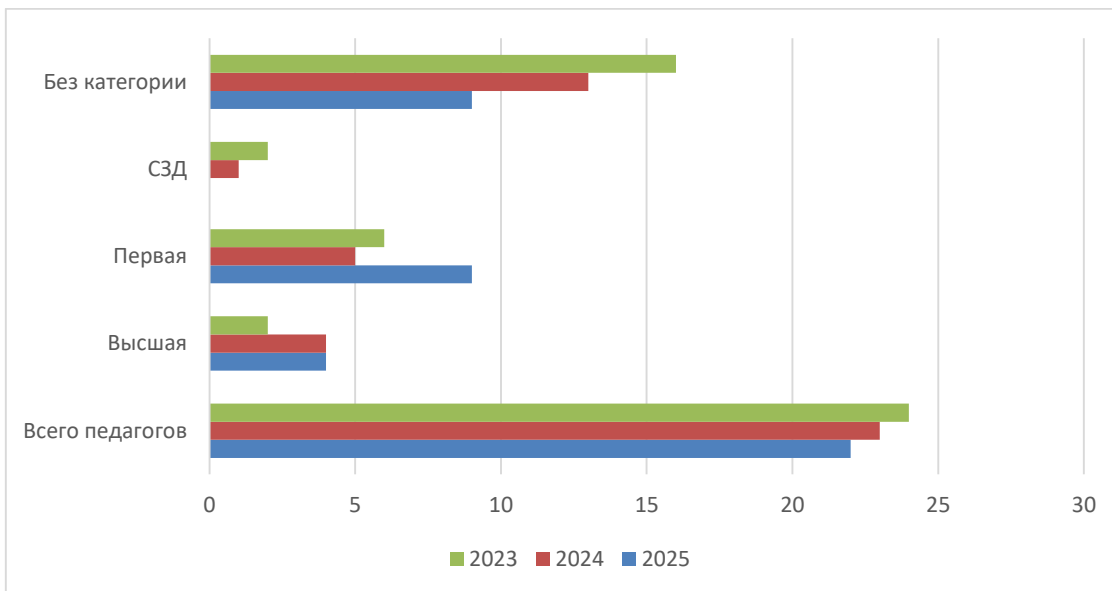


Таблица демонстрирует изменения в структуре педагогического коллектива учреждения, увеличение количества педагогов в детском саду. В диаграмме видно тенденцию к увеличению числа специалистов с высшим образованием и средне-специальным педагогическим образованием.

Категорийность

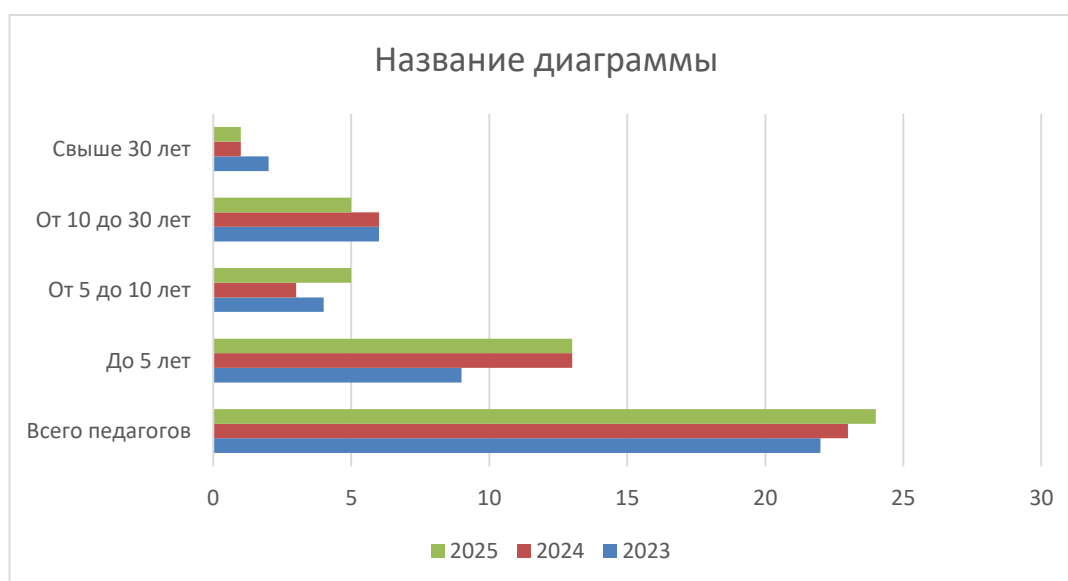
год	Всего педагогов	Высшая	первая	СЗД	Без категории
2023	22	4	9	0	9
2024	23	4	5	1	13
2025	24	2	6	2	16



Таким образом, исходя из диаграммы видно, что в детском саду в 2025 году произошел приток кадров, в основном это молодые специалисты из колледжей. В связи с этим большой процент сотрудников не имеет категории. При этом, количество сотрудников, прошедших СЗД увеличилось, что говорит о том, что молодые кадры в детском саду остаются работать. Однако в 2025 году уменьшилось количество педагогов с высшей категорией.

Педагогический стаж кадров:

год	Всего педагогов	До 5	От 5 до 10	От 10 до 30	Свыше 30
2023	22	9	4	6	2
2024	23	13	3	6	1
2025	24	13	5	5	1



Сравнительный анализ таблицы позволяет выявить несколько **возможных проблем или тенденций в организации:**

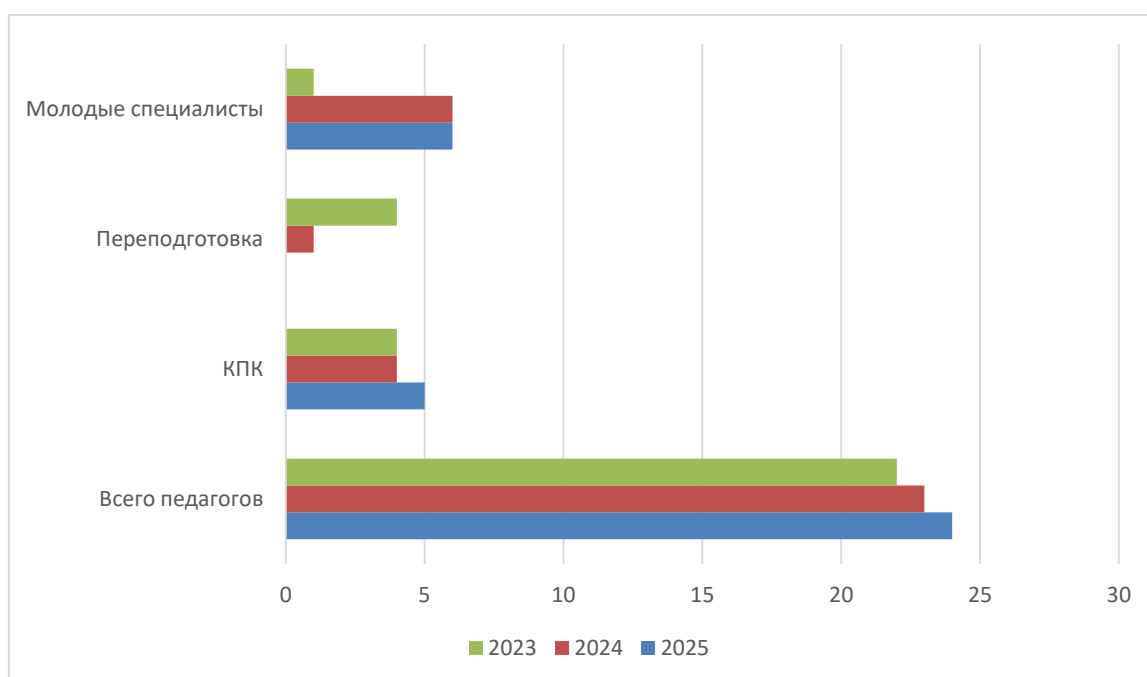
1. Общая тенденция положительная - увеличение числа педагогов к 2025 году.
2. Нехватка опытных педагогов с большим стажем. Это может привести к утрате педагогических традиций и нехватке наставников для молодых специалистов.
3. Сохранение «средней» категории педагогов, но без существенного прироста. Это ключевая группа, обеспечивающая баланс между опытом и новизной подходов.
4. Группа от 5 до 10 лет стажа потенциально может стать «ядром» педагогического состава через несколько лет, если сохранится текущая динамика.
5. Приток молодых специалистов сохраняется. Это позитивный сигнал для обновления педагогического корпуса, но требует усиления программ наставничества и адаптации.

Заключение

Общее количество педагогов 2025 году увеличилось. Преобладает группа с опытом до 5 лет, тогда как педагогов с большим стажем (свыше 30 лет) критически мало. Средняя категория (10–30 лет стажа) демонстрирует стабильность, но без существенного прироста. Это создаёт риски разрыва преемственности педагогических практик и повышенной нагрузки на молодых специалистов. Для устойчивого развития системы образования необходимы меры по удержанию опытных педагогов, поддержке «средней» группы и усилению наставничества для новичков.

Курсы повышения квалификации

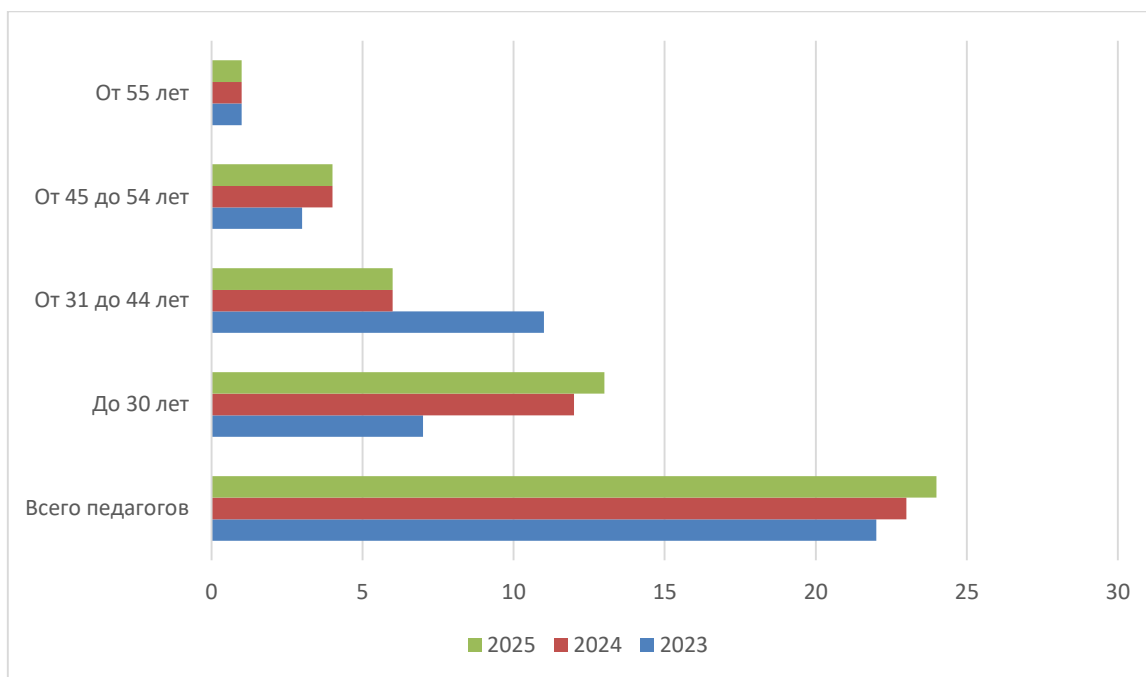
год	Всего педагогов	КПК	Переподготовка	Молодые специалисты
2023	22	4	4	1
2024	23	4	1	6
2025	24	5	0	6



В **2025** году в соответствии с перспективным планом **5** педагогов прошли курсовую подготовку на курсах повышения квалификации, Количество молодых специалистов - **6** педагогов – осталось таким же, как и в 2024 году.

Соотношение по возрасту

год	Всего педагогов	До 30 лет	От 31 до 44	От 45 до 54	От 55 лет
2023	22	7	11	3	1
2024	23	12	6	4	1
2025	24	13	6	4	1



Исходя из таблицы и диаграммы возрастная категория специалистов по сравнению с прошлым годом не изменилась.

Анализ профессиональных достижений.

Презентация опыта педагогов на семинарах, методических объединениях за 2025 год

Профессиональное мастерство и квалификационный уровень педагогический коллектив повышает посредством комплексной системы различных мероприятий: посещение семинаров и конференций, методических мероприятий, активное участие в конкурсах различного уровня (муниципального, регионального).

Конференции

№	Тема	Уровень	Вид, тематика, место проведения.
1	Познавательно-исследовательская деятельность «Природа и я»	Федеральный	XIV Всероссийский фестиваль педагогических идей по экологическому образованию в рамках реализации международной программы в формате митапа» «Экологический практикум: современные практики и эффективные педагогические практики в ДОУ г.

			Казани» «Эко-школы/ Зеленый флаг» на базе МАДОУ «Детский сад № 42»
2	Видеоролик. Познавательный исследовательский проект «Спасатели природы»	Федеральный	Виртуальная выставка инновационных практик. XIV Всероссийский фестиваль педагогических идей по экологическому образованию в рамках реализации международной программы в формате митапа» «Экологический практикум: современные практики и эффективные педагогические практики в ДОУ г. Казани» «Эко-школы/ Зеленый флаг» на базе «МАДОУ № 95»
3	Адаптация и модификация игры «Твистер» при коррекции звукопроизношения у дошкольников	Районный	РМО учителей-логопедов детских садов «Современные подходы и методики диагностики и коррекции нарушений звукопроизношения у детей в условиях детского сада

Участие в конкурсах

	Название конкурса	Уровень	Результат
1	Педагогическое мастерство без границ	Республиканский	3 место
2	Зеленый подкаст PROЭкологию	Городской	2 место
3	Живет победа в поколениях	Городской	3 место
4	Звездный билет	Районный	3 место
5	Сэлэтле Бэлэкэч	Районный	3 место
6	Юный экскурсовод	Районный	3 место

Участие в олимпиадах

	Название олимпиады	Уровень	Результат
1	Юный эрудит	Республиканский	1,2,3 места
2	В гостях у сказки	Республиканский	1 места

Публикации

	Публикация	Название статьи	Уровень
1	Журнал “Современный урок”, серия СУ №31571 от 25.04.2025	Использование искусственного интеллекта в работе воспитателя ДОУ	Федеральный
2	Сборник по итогам межрегиональной научно-практической конференции “Взаимодействие школы и вуза как механизм профессиональной социализации молодых специалистов в условиях современного образования”	Наставничество в ДОУ: мастерство воспитания детей. Эссе.	Межрегиональный

Таким образом, создавая условия для формирования у подрастающего поколения

активной жизненной позиции, конкурсы, различного рода состязания выполняют важнейшую функцию развития и социализации детей, что является одним из приоритетных направлений в работе дошкольного учреждения. На протяжении 2025 года педагоги и воспитанники ДОО принимали активное участие и одерживали победу в конкурсах разного уровня:

С ноября 2023 года, детский сад реализует *городской инновационный проект* «Развитие речи детей 6-7 лет методом визуализации текстов». способствующей повышению качества образовательного процесса. Также МБДОУ № 143 принимает активное участие в мероприятиях, проводимых международной *Эко-школой «Зеленый флаг»*

VI. Оценка учебно-методического и библиотечно-информационного обеспечения

В Детском саду библиотека является составной частью методической службы. Библиотечный фонд располагается в методическом кабинете, кабинетах специалистов, группах Детского сада. Библиотечный фонд представлен методической литературой по всем образовательным областям основной общеобразовательной программы, детской художественной литературой, периодическими изданиями, а также другими информационными ресурсами на различных электронных носителях. В каждой возрастной группе имеется банк необходимых учебно-методических пособий, рекомендованных для планирования воспитательно-образовательной работы в соответствии с обязательной частью ОП ДОО.

Парциальные программы и ПМК для реализации вариативной части ФООП ДОО:

«Игралочка»;

«От звука к букве».

Оборудование и оснащение методического кабинета достаточно для реализации образовательных программ. В методическом кабинете созданы условия для возможности организации совместной деятельности педагогов.

Функционирование информационной образовательной среды в ДОО для организации процесса управления, методической и педагогической деятельности обеспечивается техническими и аппаратными средствами, сетевыми и коммуникационными устройствами:

Наименование	Основное здание	2-е здание	всего
Телефон внутренней связи + город	2	13 (2)	15
Интернет-точки	4	11	15
Персональный компьютер	6	3	9
Ноутбук	7	7	14
Микрофоны	2	4	6
Принтер	1	2	5
МФУ	3	3	6
Музыкальный центр	2	2	4
Мультимедийный проектор	4	4	8

Помимо официального сайта учреждение регулярно ведет официальную страницу в социальной сети **ВКонтакте** (госпаблик) и официальный канал в мессенджере **МАХ**. Работа госпаблика регламентируется Федеральным законом от 09.02.2009 № 8-ФЗ, постановлением Правительства от 31.12.2022 № 2560, рекомендациями Минцифры и локальными актами ДОО. Работа канала регламентируется Федеральным законом №156-ФЗ от 24.06.2025 года, Федеральным законом от 01.04.2025 №41-ФЗ и локальными актами. Госпаблик и канал созданы в целях всестороннего освещения работы и

популяризации деятельности организации, оперативного доведения до пользователей актуальной справочной и иной информации о деятельности образовательной организации. Размещаемая в госпаблике и канале информация соответствует принципам достоверности, полноты и востребованности. Информация размещается с учетом особенностей и интересов целевой аудитории, определяемых организацией. В госпаблике всегда присутствует информация:

- наименование ДООУ;
- почтовый адрес, адрес электронной почты и номера телефонов справочных служб ДООУ;
- информация об официальном сайте ДООУ;
- иная информацию о ДООУ и ее деятельности.

Вывод: учебно-методическое, библиотечно-информационное обеспечение является достаточным, но не оптимальным. Необходимо приобрести необходимое оборудование, доукомплектоваться актуальной методической литературой в соответствии с требованиями ФГОС и ФООП ДО.

VII. Оценка материально-технической базы

В ДООУ выполняются требования, определяемые в соответствии санитарно-эпидемиологическими правилами и нормативами СанПиН и правилами пожарной безопасности. Организацию данной работы, а также регулярный контроль осуществляют заведующий ДООУ, заместитель заведующего по АХЧ, старший воспитатель.

Разработана и внедрена система мер обеспечения безопасности жизни и деятельности ребенка в здании и на территории ДООУ: имеется физическая круглосуточная охрана и система контроля управления доступом (СКУД), автоматическая пожарная сигнализация, объектовая станция системы пожарного мониторинга, средств тревожной сигнализации с выводом сигнала на часть пожарной охраны; охранная сигнализация, установлена кнопка тревожной сигнализации с выводом на УВО войск

национальной Гвардии РФ по РТ. Стационарная кнопка тревожной связи находится в комнате охраны, 2 брелка находятся в кабинете заведующего ДООУ и в комнате охраны.

В учреждении имеются:	Основное здание	2-е здание
эвакуационные выходы	8	12
первичные средства пожаротушения: огнетушители ОП-3	21	27
внутреннее противопожарное водоснабжение. Количество пожарных кранов	6	8
Средства пожарной сигнализации работают в автономном режиме	14	4
Установлено видеонаблюдение: всего наружных камер, срок записи не менее 30 суток	8	14

Материально-техническое состояние Детского сада и территории соответствует действующим санитарным требованиям к устройству, содержанию и организации режима работы в дошкольных организациях, правилам пожарной безопасности, требованиям охраны труда.

Летом 2025 года Детский сад провел закупку и дооснастил помещения пищеблока новым оборудованием в соответствии с требованиями СанПиН 1.2.3685-21, СанПиН 2.3/2.4.3590-20

С целью создания оптимальных условий для всестороннего развития дошкольников в ДООУ постоянно обновляется предметно-развивающая среда. Этому вопросу в каждой возрастной группе уделяется серьезное внимание. Так, в новом учебном году в

соответствии с введением ФОП ДО оборудованы разнообразные учебные и игровые зоны для воспитания, обучения, развития детей и создания условий для индивидуального самостоятельного творчества детей (в том числе детей с ограниченными возможностями здоровья). Материально-техническое обеспечение отвечает современным требованиям. Приобретены: два компьютера, МФУ.

Приобретены пособия по образовательной деятельности: наглядный материал для стендов, альбомы, книги, приобретены игрушки и дидактические пособия для кружковой работы. Все материалы и оборудования приобретены по рекомендациям Минпросвещения и соответствуют ФГОС и ФОП ДО.

Созданная РППС обеспечивает всестороннее развитие детей дошкольного возраста, в том числе и их нравственное развитие личности в социально-духовном плане, развитие самостоятельности. Среда: включает материалы, оборудование и инвентарь для воспитания детей в сфере личностного развития, совершенствования их игровых и трудовых навыков;

обеспечивает учет возрастных особенностей детей дошкольного возраста.

Наполняемость РППС групп обеспечивает целостность воспитательного процесса в рамках реализации рабочей программы воспитания:

подбор художественной литературы;

подбор видео- и аудиоматериалов;

подбор наглядно-демонстрационного материала (картины, плакаты, тематические иллюстрации);

наличие демонстрационных технических;

подбор оборудования для организации игровой деятельности (атрибуты для сюжетно-ролевых, театральных, дидактических игр);

подбор оборудования для организации детской трудовой деятельности (самообслуживание, бытовой труд, ручной труд).

Совместно с родителями оформлен мини-музей.

Организация РППС в рамках реализации программы воспитания в достаточной степени отражает региональные особенности. Создан уголок патриотического воспитания, который включает знаки и символы государства, региона, города и организации.

Вывод: в 2025 году необходимо продолжить модернизацию цифрового обучающего оборудования и программного обеспечения, определить источники финансирования закупки.

Анализ функционирования внутренней системы оценки качества образования.

Система качества дошкольного образования в Детском саду рассматривается как система контроля внутри ДОО, которая включает в себя интегративные качества: качество методической работы; качество воспитательно-образовательного процесса; качество взаимодействия с родителями; качество работы с педагогическими кадрами; качество развивающей предметно-пространственной среды.

С целью повышения эффективности учебно-воспитательной деятельности применяется педагогический мониторинг, который дает качественную и своевременную информацию, необходимую для принятия управленческих решений.

Реализация внутреннего мониторинга качества образования осуществляется на основе нормативных правовых актов Российской Федерации, регламентирующих реализацию всех процедур контроля и оценки качества образования.

Целью системы оценки качества образования МБДОУ № 143 является установление соответствия качества дошкольного образования Федеральным государственным образовательным стандартам дошкольного образования.

В качестве источников данных для оценки качества образования используются: мониторинговые исследования; социологические опросы; отчеты педагогов и

воспитателей ОДО; посещение образовательных ситуаций и игровых образовательных событий, других мероприятий, организуемых педагогами ОДО.

Вариативные показатели ВСОКО: изучение степени удовлетворенности родителей (законных представителей) воспитанников качеством образовательных услуг.

Независимая оценка качества образовательных услуг, предоставляемым детским садом отражается в информативности и степени удовлетворенности родителей качеством образовательных услуг.

Вопросы для опроса родителей:

1. открытость и доступность информации об организации
2. комфортность условий предоставления услуг
3. доступность услуг для инвалидов
4. доброжелательность, вежливость работников организаций
5. удовлетворенность условиями оказания услуг

Результаты опроса показали, что родители в целом удовлетворены деятельностью детского сада и качеством оказания услуг.

Таким образом, можно отметить, что в детском саду определена система оценки качества образования и осуществляется планомерно в соответствии с годовым планом работы и локальными нормативными актами. Система оценки качества образования охватывает *все стороны образовательного процесса*, что позволяет делать выводы об общем состоянии образовательной деятельности.

Утверждены
Приказом Министерства образования
и науки Российской Федерации
от 10 декабря 2013г. № 1324

**Показатели деятельности
МБДОУ «Детский сад № 143 комбинированного вида»
подлежащей самообследованию
за 2025 г.**

№ п/п	Показатели	Единица измерения
1.	Образовательная деятельность	
1.1	Общая численность воспитанников, осваивающих образовательную программу дошкольного образования, в том числе:	337 человек
1.1.1	В режиме полного дня (8-12 часов)	337 человек
1.1.2	В режиме кратковременного пребывания (3-5 часов)	0 человек
1.1.3	В семейной дошкольной группе	0 человек
1.1.4	В форме семейного образования с психолого-педагогическим сопровождением на базе дошкольной образовательной организации	0 человек
1.2	Общая численность воспитанников в возрасте до 3 лет	0 человек
1.3	Общая численность воспитанников в возрасте от 3 до 8 лет	337 человек/ 100%
1.4	Численность/удельный вес численности воспитанников в общей численности воспитанников, получающих услуги присмотра и ухода:	337 человек/100%
1.4.1	В режиме полного дня (8-12 часов)	337 человек/100%
1.4.2	В режиме продленного дня (12-14 часов)	0 человек/%
1.4.3	В режиме круглосуточного пребывания	0 человек/%
1.5	Численность/удельный вес численности воспитанников с ограниченными возможностями здоровья в общей численности воспитанников, получающих услуги:	0 человек/%
1.5.1	По коррекции недостатков в физическом и (или) психическом развитии	0 человек/%
1.5.2	По освоению образовательной программы дошкольного образования	0 человек/%
1.5.3	По присмотру и уходу	0 человек/%
1.6	Средний показатель пропущенных дней при посещении дошкольной образовательной организации по болезни на одного воспитанника	4,8
1.7	Общая численность педагогических работников, в том числе:	24 человека
1.7.1	Численность/удельный вес численности педагогических работников, имеющих высшее образование	17 человек/71%
1.7.2	Численность/удельный вес численности педагогических работников, имеющих высшее образование педагогической направленности (профиля)	15 человек/ 63%
1.7.3	Численность/удельный вес численности педагогических работников, имеющих среднее профессиональное образование	7 человек/ 29%
1.7.4	Численность/удельный вес численности педагогических работников, имеющих среднее профессиональное образование педагогической направленности (профиля)	7 человека/ 29%
1.8	Численность/удельный вес численности педагогических работников, которым по результатам аттестации присвоена квалификационная категория, в общей численности педагогических работников, в том числе:	8 человек/33%
1.8.1	Высшая	2 человека/8%

1.8.2	Первая	6 человек/25%
1.9	Численность/удельный вес численности педагогических работников в общей численности педагогических работников; педагогический стаж работы которых составляет:	
1.9.1	До 5 лет	13 человек/54%
1.9.2	Свыше 30 лет	1 человек/4%
1.10	Численность/удельный вес численности педагогических работников в общей численности педагогических работников в возрасте до 30 лет	12 человек/50%
1.11	Численность/удельный вес численности педагогических работников в общей численности педагогических работников в возрасте от 55 лет	1 человек/4%
1.12	Численность/удельный вес численности педагогических и административно-хозяйственных работников, прошедших за последние 5 лет повышение квалификации/профессиональную переподготовку по профилю педагогической деятельности или иной осуществляемой в образовательной организации деятельности, в общей численности педагогических и административно-хозяйственных работников	19 человек/79%
1.13	Численность/удельный вес численности педагогических и административно-хозяйственных работников; прошедших повышение квалификации по применению в образовательном процессе федеральных государственных образовательных стандартов в общей численности педагогических и административно-хозяйственных работников	4 человека/17%
1.14	Соотношение "педагогический работник/воспитатель" в дошкольной образовательной организации	24 человека/337 человек
1.15	Наличие в образовательной организации следующих педагогических работников:	
1.15.1	Музыкального руководителя	да
1.15.2	Инструктора по физической культуре	да
1.15.3	Учителя-логопеда	да
1.15.4	Логопеда	нет
1.15.5	Учителя-дефектолога	нет
1.15.6	Педагога-психолога	да
2.	Инфраструктура	
2.1	Общая площадь помещений, в которых осуществляется образовательная деятельность, в расчете на одного воспитанника	3,1 кв.м.
2.2	Площадь помещений для организации дополнительных видов деятельности воспитанников	258,4 кв.м.
2.3	Наличие физкультурного зала	да
2.4	Наличие музыкального зала	да
2.5	Наличие прогулочных площадок, обеспечивающих физическую активность и разнообразную игровую деятельность воспитанников на прогулке	да